



Musée de l'iguanodon de Bernissart



1. Contexte

En 1878, des mineurs ont découvert des squelettes fossilisés d'iguanodons au cours de l'exploitation du charbonnage de Bernissart (Fosse Sainte-Barbe).

Cette découverte a révélé un site paléontologique unique au monde : 29 squelettes complets et plusieurs éléments de squelettes y furent découverts. C'était la première fois que l'on mettait au jour autant de squelettes complets de dinosaures. Ceux-ci sont exposés au Muséum des Sciences naturelles à Bruxelles.

Afin de valoriser son patrimoine géologique et paléontologique, l'Administration communale de Bernissart, avec l'aide de l'Institut royal des Sciences naturelles de Belgique, a créé le Musée de l'Iguanodon de Bernissart en 2002. Un véritable squelette fossilisé d'Iguanodon y est présenté à côté d'un mésosaure (premier reptile marin) et plusieurs autres fossiles classés par ère géologique.

2. Organisation des espaces

Le musée de l'iguanodon présente différents espaces :

a) Un espace d'accueil commun à l'Office du tourisme de Bernissart

Le touriste peut ainsi obtenir l'ensemble des informations touristiques de l'entité et plus globalement de la Wallonie picarde, avoir accès aux itinéraires de randonnées et payer son entrée pour visiter le musée.

b) Une galerie d'exposition temporaire

Cette longue galerie menant à l'entrée du musée à proprement parlé accueille des expositions temporaires sur le thème de la géologie, minéralogie et paléontologie.

Il s'agit de permettre aux visiteurs ayant déjà visité le musée de revenir pour découvrir telle ou telle exposition.



c) Le bureau de l'ingénieur des mines de Fagès

Il s'agit d'un espace introductif démarrant le fil narratif du parcours en expliquant où et comment furent découverts les squelettes (film introductif et décor de bureau du charbonnage).



d) La galerie de mine

Le visiteur est alors plongé dans les conditions de découvertes des squelettes d'iguanodons, en 1878, dans l'un des bouveau de reconnaissance creusé par des mineurs. Il découvre un ossement recouvert de pyrite (l'or des fous) ayant donné tant de mal à leur extraction.



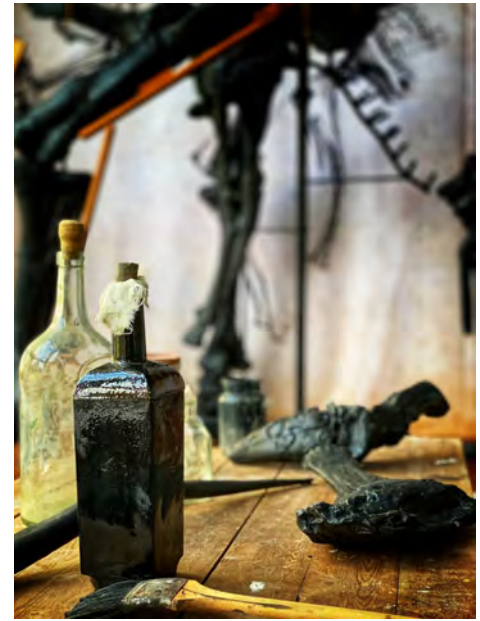
e) L'emballage et l'envoi des os

Cet espace propose aux visiteurs une mise en contexte permettant de comprendre comment, à l'époque, les ossements ont été traités et emballés pour partir au Musée des Sciences naturelles de Bruxelles.

f) Le transport et le remontage des squelettes

Cette salle présente une tapisserie, le moyen par lequel les ossements ont été transportés à Bruxelles.

Ensuite, le visiteur se retrouve à l'Institut royal des Sciences naturelles devant le remontage de la moitié d'un squelette et les techniques mise en place pour sa conservation.



Cet espace est complété par une zone de détente pour lire, jouer avec des figurines dinos, remonter le puzzle de la découverte bref jouer et s'amuser tout en apprenant. On y trouve également un écran dino où les enfants peuvent colorier un dessin puis voir apparaître leur dinosaure colorié à l'écran.



g) La grande salle

Rénovée en juin 2023, la grande salle du musée a fait l'objet d'un financement européen dans le cadre du projet « Tourism-Lab » en Interreg VI. L'objectif du projet était de rendre le musée davantage immersif en créant un effet de surprise, un moment d'étonnement dans le parcours, tout en continuant à mettre en valeur le squelette original d'Iguanodon.

L'objectif pédagogique de cette intervention était de donner une information de base sur le spécimen présenté et d'imaginer son apparence et son environnement de vie.

Un cyclorama a été tendu tout le long de la salle permettant de plonger il y a 125 millions d'années à l'époque où Bernissart était une forêt tropicale.

Une projection 3D permet de faire apparaître l'iguanodon en chair.
Cette salle est complétée par 2 tables tactiles permettant aux visiteurs d'essayer de replacer les os du squelette au bon endroit.



h) Le cabinet de curiosités

Le musée dispose de nombreux fossiles mis en dépôt par le Cercle géologique du Hainaut (CGH), ces fossiles viennent d'un peu partout dans le monde. L'idée est donc de présenter 30 fossiles dans l'esprit du cabinet de curiosités. Le visiteur par le biais d'une table tactile doit classer les 30 objets dans 3 règnes : animal, végétal et minéral.

A chaque fois, un petit encart amène du contenu sur chacun des fossiles (image 3D, carte du monde...).

i) Les minéraux fluorescents

En collaboration avec le CGH, cet espace présente une trentaine de minéraux qui change de couleur et réagissent avec des lampes fluorescentes.

j) Les fonds marins

Un dernier espace présente les fossiles des fonds marins dont une collection d'une vingtaine d'ammonites et autres fossiles.



k) La cafétéria « carbonifère »

Enfin la visite se poursuit par un passage par la cafétéria avec la possibilité de boire un verre et manger un petit en-cas dans une forêt carbonifère.

Un jardin et une plaine de jeux avec des tables de pique-nique permettent de se détendre aux beaux jours.



l) La boutique

A l'issue de sa visite le visiteur retraverse la salle attenante à l'accueil où lui sont proposés des produits dérivés sur le thème des dinos, des minéraux et des fossiles.

3. Les différentes offres proposées aux publics

a/ La visite guidée : possible pour les individuels et les groupes (scolaires et seniors)

b/ Des ateliers et des visites scolaires

Nous proposons différents types de visites et d'ateliers en fonction des tranches d'âge.



- Lecture d'un conte sur l'iguanodon dans le musée pour les maternelles et bricolage dinos.
- Atelier du géologue (mystérieux cailloux)
- Atelier du paléontologue en herbe

c/ Une enquête policière pour les ados

Un crime a eu lieu au Musée de l'iguanodon.

Qui a tué la conservatrice ?

Tel un détective, ils doivent déchiffrer les indices, trouver le tueur, l'arme du crime et le mobile.

d/ Fêter son anniversaire au Musée

Le musée propose des goûters d'anniversaires ludiques et récréatifs les mercredis après-midi.

e/ Des formules de groupes à la journée :

Formule de Berni à de Croÿ

Formule de l'iguanodon à la forêt

Formule de Bernissart à Beloeil

Formule Nature et Histoire

Formule Pass'Terhistoire

f/ Des après-midis et soirées thématiques : pyjama party, nuit du musée, après-midi carnaval, après-midi de Pâques, soirées scientifiques...

D'autres produits sont en cours de développement tels qu'une visite théâtralisée du musée.

4. Les visiteurs

En 2024, 9 024 visiteurs ont visité le Musée de l'iguanodon, pour la répartition du public voir le tableau en annexe.

Le musée accueille un public familial avec des enfants de 5-6 ans fans de dinosaures venant avec leurs parents ou leurs grands-parents.

5. L'équipe

